

# *Rapport annuel*



2013

## **Ludothèque Centre & Vieille-Ville**

4, bd Jaques-Dalcroze - 1204 Genève

Tél. et fax 022/310.19.08

[ludocvv.ge@bluewin.ch](mailto:ludocvv.ge@bluewin.ch)

[www.ludovieilleville.ch](http://www.ludovieilleville.ch)

# S O M M A I R E

\* \* \* \* \*

- Rapport d'activité  
Madame Dubois, Présidente
- Bilan et statistique  
Madame Edith Rey, Responsable
- Membres du comité
- Membres du personnel
- Procès Verbal assemblée générale  
Madame Anne Peeters, secrétaire
- Comptes d'exploitations et bilan 2013  
Madame Liliane Froidevaux
- Rapport des vérificateurs aux comptes  
CMD CONSEILS SARL M. Yves Sauvegrain

## RAPPORT D'ACTIVITE DE L'ANNEE 2013

Le 6 ème depuis le changement de statut au 1er septembre 2008 et le 28 ème rapport depuis la création de la ludothèque Centre & Vieille Ville qui aura 30 ans en 2016. Une belle histoire qui a commencé dans les années 1980 ; 10 ans après la création d'une « joujouthèque » à Lyon.

C'est un groupe de bénévoles qui a concrétisé ce projet avec passion, sans compter son temps. La dernière représentante de cette glorieuse époque Madame Peta Schmid a démissionné l'automne dernier ; c'était vraiment une page qui se tournait.

L'an dernier, je soulignais la désagréable impression de bureaucratie galopante et de réunionites aigues ces sentiments ne se sont pas atténués bien au contraire, peut-être sommes-nous finalement résignés, puisque nous avons accepté sans discussion la dernière directive tardive concernant la tenue de la comptabilité?

Fort heureusement, toutes ces tracasseries n'ont pas entamé le moral et l'énergie de notre équipe de ludothécaires qui font un travail formidable, je ne le dirais jamais assez. Naturellement, un merci tout spécial à Madame Edith Rey notre responsable

C'est le dynamisme et la créativité de nos ludothécaires que je tiens à relever et remercier très sincèrement devant cette assemblée. Elles étaient présentes toute l'année en ce qui concerne Mesdames Térésa Munoz, Sima Peydayesh et Dalila Geuggis mais comme je vous l'avais déjà annoncé lors de notre précédente assemblée, nous avons eu quelques rotations ; Madame Liliane Froidevaux, a fait valoir ses droits à la retraite le 30 avril 2013 et Madame Héléne Mateev a démissionné au 31 mai 2013, toutes les deux ont intégré le comité.

Pour remplacer ces départs, Madame Lucie Thiam a quitté le comité pour rejoindre l'équipe le 1 mai 2013 ainsi que Monsieur Hervé Bouloudani le 1 juin 2013.

Nous mesurons la chance que nous avons eu de pouvoir compter sur la présence de ces 2 nouveaux collaborateurs qui complètent admirablement notre équipe de ludothécaires.

### Composition et bilan des activités du comité pour l'année 2013:

En cours d'année nous avons eu 3 démissions au comité. Il s'agit de Marie Gentilin Marianne Garnier ainsi que Peta Schmid.

Le nouveau comité se compose de :

Mesdames Karin Borgeaud, Rabha Dafir Alaoui, Liliane Froidevaux,

Héléne Mateev, Anne Peeters, Monsieur Georges Lambert, Marianne Dubois.

Monsieur Pierre Alain Donini a assumé la charge de réviseur des comptes, nous apprécions son aide et les nouvelles exigences de la Ville ne changeront rien à ce constat.

Chaque membre du comité a contribué dans la mesure de ses possibilités à la bonne marche de notre association.

Sur l'année nous avons eu 8 séances de travail afin de fixer, avec la responsable de la ludothèque, les grandes lignes de la gestion de notre association et le suivi des différents projets et toujours le dossier "Manège pour tous" qui bouge enfin après plusieurs péripéties et retournement de situation. Je ne compte plus les réunions urgentes et les heures passées sur ce dossier. Egalement 3 rencontres avec le Département et nos autorités.

Participation ponctuelle aux animations soirées jeux, et différentes Assemblées Générales (ludothèque, Maison de Quartier Chausse-Coq) etc...

Je ne veux pas allonger plus que nécessaire la liste des activités. Vous aurez l'occasion de lire toutes nos statistiques lors de la publication du rapport annuel.

Je relèverais pourtant la fréquentation constante de la ludothèque en 2012 et 2013 près de 10'000 personnes sur l'année le pic étant atteint pendant la saison hivernale ainsi que 1'244 prêts de jeux.

En 2013, 337 familles inscrites qui participent par leurs cotisations au fonctionnement de la ludothèques ; 70 à 100 personnes les mercredis pluvieux qui dit mieux ?

Bref, notre ludothèque vit et se porte bien, quoiqu'en dise les nombreuses évaluations et remises en question que nous subissons actuellement.

A tous je dis un grand merci ; votre soutien permet à notre association de fournir un travail exemplaire en tous points.

Pour terminer, j'aimerais redire combien nous apprécions les contacts privilégiés que notre équipe a développés avec les animateurs et moniteurs de la Maison de Quartier de Chausse-Coq et leur aide très concrète avec le partage de stagiaires.

Merci aussi à tous les membres des différentes associations du Centre et de la Vieille Ville (collage.CVV) qui forment un réseau très dense qui nous soutient dans tous nos projets. Merci aussi à tous nos bénévoles

Il est juste de relever l'aide constante du Département de la cohésion sociale, et plus particulièrement de la Directrice du Service des écoles Madame Isabelle Widmer et son adjoint Monsieur Paolo Chiararia ainsi que le remplaçant de Madame Noémie Sommer Monsieur Jérôme Besson.

Merci de cet environnement amical autour de notre équipe et vive la ludothèque.

Marianne Dubois, présidente  
Assemblée générale du 17 avril 2013

## BILAN ET STATISTIQUES 2013

### Horaires

Aucun changement n'a été mis en place pour cette année, mais en prévision des nouveaux horaires qui seront appliqués dès 2015, nous réfléchissons de quelle manière nous allons modifier et adapter nos heures d'ouverture tous publics, et ceci dès la rentrée scolaire 2015.

- **Lundi matin** - colloque des ludothécaires (planning, projets, achats, préparations des jeux etc...)
- **Lundi après-midi** – réservé en première partie à l'accueil d'un jardin d'enfants ou d'une crèche et en seconde partie aux groupes du parascolaire avec 2 ludothécaires.
- **Mardi matin** – accompagnement pendant les trajets et accueil d'un groupe de la Madeleine avec 2 ludothécaires.
- **Mardi après-midi** – accueil tous publics avec 3 ludothécaires
- **Mercredi matin et après-midi** - accueil tous publics avec 3 ludothécaires
- **Jeudi matin et après-midi** – accueil des différentes associations sur rendez-vous avec 2 ludothécaires.
- **Vendredi matin** – accueil des enfants non scolarisés avec 2 ludothécaires
- **Vendredi après-midi** – réservé en première partie aux classes spécialisées et ensuite à une classe de l'Ecole Ferdinand Hodler.  
Dès 16h.30 : sur rendez-vous nous accueillons les familles abonnées pour fêter l'anniversaire des enfants.  
Dès 20h.00 : selon planning annuel établi en début d'année, une soirée jeu est organisée pour tous publics.
- **Samedi matin** – accueil tous publics (présence d'un adulte souhaitée) avec 2 ludothécaires
- **Horaires pendant les vacances scolaires** : mardi – mercredi – jeudi – vendredi de 15h.00 à 18h.00



## **Abonnements**

Nous comptons actuellement 337 familles/associations inscrites dans nos fichiers ce qui représente 813 membres se répartissant comme suit :

- 208 abonnements annuels « simple » à Fr. 5, -- permettant aux personnes inscrites de venir jouer sur place, participer aux diverses activités proposées.
- 129 abonnements annuels « complet » à Fr. 40, -- permettant aux familles ou associations de venir jouer sur place, de participer aux diverses activités proposées et d'emprunter des jeux pour la durée de 4 semaines.

## **Fréquentation de nos locaux**

Nous avons accueilli durant cette année environ 9'940 personnes de tous âges, du bébé marchant à quatre pattes aux grands parents accompagnés de leurs petits enfants.

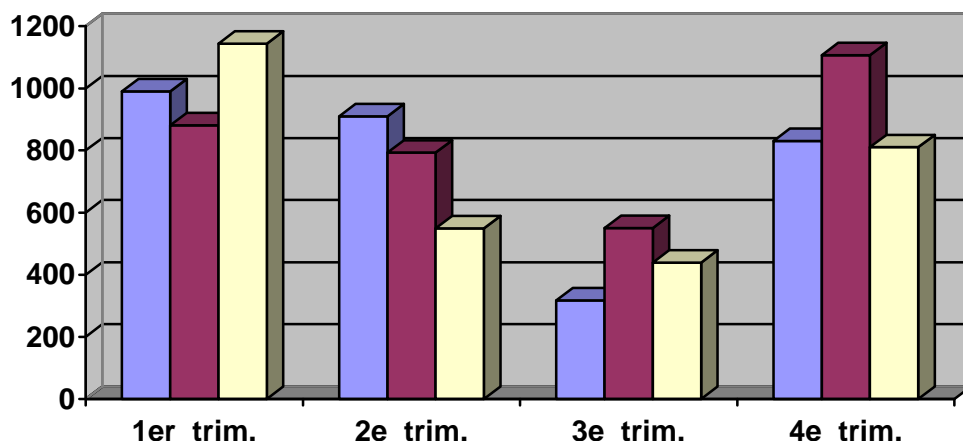
L'ouverture du mardi est toujours privilégiée par les enfants de l'école de F. Hodler et reste un jour important, plus particulièrement en cas de mauvais temps. Les enfants viennent directement depuis l'école et sont rejoints par les parents en fin d'après-midi.

Par beau temps, les plus sportifs empruntent les planches à roulettes, patins, ballons et j'en passe pour jouer dans le préau de l'école.

Nous avons constaté que le mercredi draine de plus en plus de monde le matin et l'après-midi, nous recevons entre 70 et 100 personnes suivant la température extérieure. Le matin, nous accueillons essentiellement de très jeunes usagers mais l'après-midi, nous recevons beaucoup de passionnés et toutes nos tables sont occupées par des joueurs dans un climat bien particulier et ceci pour notre grand plaisir.

Le samedi matin, l'accueil des enfants accompagnés d'un adulte est toujours stable et régulier et facilite la rencontre entre les pères dont la présence est nettement plus importante ce jour-là.

Comme les autres années, vous pourrez constater sur le graphique ci-dessous que la fréquentation de nos locaux est plus élevée pendant la période hivernale et elle diminue nettement lors des vacances d'été.



□ Fréquentation de la ludothèque pour l'année 2013 : 9940 personnes

## Animations

Nous avons été attentifs à renouveler ponctuellement les diverses animations dans les zones et avons pu mettre à disposition de nos utilisateurs



**Dans la zone pour les tous petits** : babys relax, fête foraine Happy land, portail de découvertes, jouets de premier âge, sensori-moteur, jouets d'éveil et de compréhension

**Dans la zone pour les plus grands** : cette année pour la rentrée Hervé a décidé de prolonger les vacances avec cette animation. L'atelier mécanique et menuiserie, train en bois brio, espace la ferme, les dinosaures, montagne avec train et voitures, circuit ont été aussi proposés.



**Dans la zone réservée exclusivement au Playmobil** (les cowboys et les indiens, la préhistoire, la caserne des pompiers, la poste, maison, château etc...)

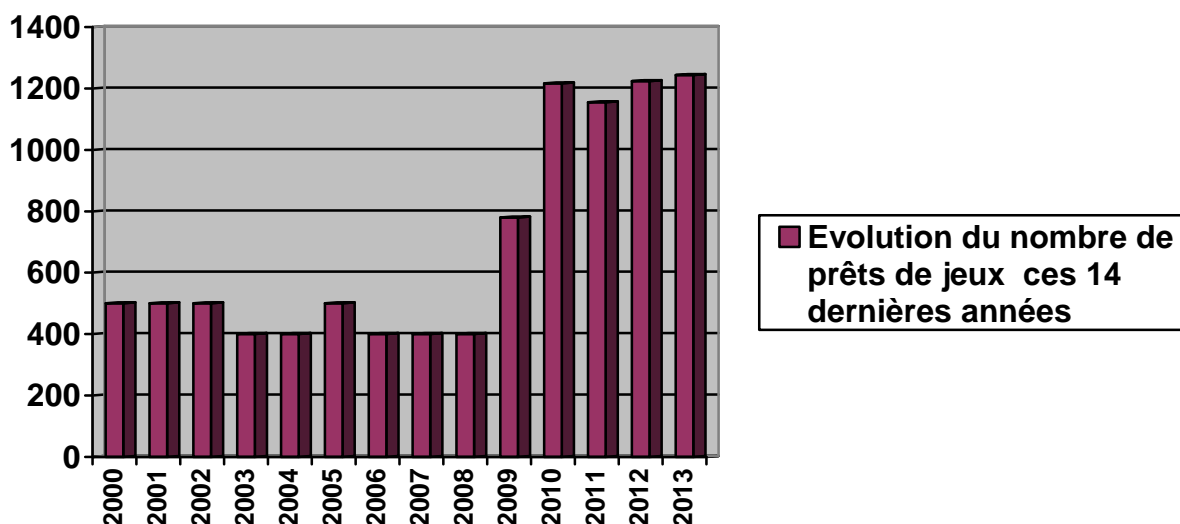
**Sur la mezzanine :** Cet espace a été entièrement réaménagé et des fauteuils mis à disposition des plus grands qui patientent en attendant d'entreprendre une partie de baby foot, de billard ou de consoles de jeux.

## Jeux

Comme chaque année, nous profitons de la baisse de fréquentation durant la période estivale pour effectuer un inventaire complet de nos jeux et durant cette période tous nos jeux ont été inventoriés, réparés, testés, détruits et si nécessaire remplacés.

De nouveaux achats sont venus compléter notre stock qui se monte actuellement à 1790 exemplaires. Cela nous a permis d'offrir à nos membres des nouveautés et le nombre de prêts de jeux et jouets durant l'année se monte au total à 1244 prêts.

Comme l'an passé, un effort tout particulier a été fait dans le renouvellement des jeux d'apprentissage, spécialement les jeux de calculs, de lettres, de lectures afin de répondre à un besoin spécifique des parents et des classes spécialisées de l'école F. Hodler.



## Associations

Nous avons pu offrir un encadrement adapté à chaque association avec deux ludothécaires par ouverture, prêtes à conseiller, jouer, animer en fonction des désirs et de l'âge des enfants.



- 37 ouvertures pour le parascolaire avec une moyenne de 30 enfants.
- 62 ouvertures pour différents groupes de la Maison de la Madeleine avec une moyenne de 13 enfants y compris l'accompagnement pendant le trajet.
- 35 ouvertures pour une classe de Ferdinand Hodler avec une moyenne de 20 enfants.
- 35 ouvertures pour les 3 classes spécialisées de Ferdinand Hodler avec une moyenne de 10 élèves.

D'autre part, nous avons eu le plaisir d'accueillir pendant nos heures d'ouverture tous publics les enfants de la Maison de Quartier de Chausse-Coq, les enfants du Centre de Loisirs de Chêne-Bougeries.

Nous avons également le plaisir de recevoir l'association des mamans de jour « Mary Poppins » qui viennent occuper nos locaux plus particulièrement le mercredi et le vendredi matin lors de l'accueil des enfants non scolarisés.

## Animations

### ○ Animations diverses et bricolages

Un mercredi par mois, le matin et l'après-midi, nous avons organisé une animation dans la ludothèque, soit un tournoi, un loto, un concours ou un bricolage fait maison. En dehors des personnes fréquentant habituellement nos locaux ce jour-là, une quinzaine d'enfants à chaque ouverture viennent spécialement pour participer à cette activité.

### ○ Animation du préau durant les vacances d'été



Par beau temps nous proposons diverses activités à l'extérieur de la ludothèque pour les enfants (jeux d'eau, jeux sportifs, jeux de société) Le préau ombragé et frais offre une aire de jeu très agréable plus particulièrement aux jeunes enfants souffrant de la chaleur.

### ○ Ludobus



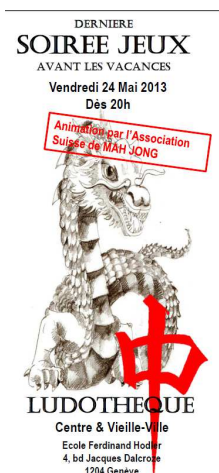
Pendant une semaine durant le mois d'août, nous avons pu profiter du ludobus au Parc des Bastions avec l'aide de deux animateurs et

comme toujours dans les parcs, une centaine de personnes chaque jour sont venues bénéficier de cet accueil.

Nous avons également coopéré à son animation à la Place de la Navigation, au Parc du Seujet.

Nous avons participé à son nettoyage, son inventaire, son bilan, et son remplissage à raison de 22 heures.

## ○ Soirées jeux



Tous des deux mois nous avons organisé des soirées jeux dans nos locaux, soirées qui ont beaucoup de succès et attirent entre 50 et 60 personnes. Les parents ont l'occasion de découvrir les différentes activités que nous proposons à leurs enfants et de passer une agréable soirée en famille.

## ○ Fête des Ecoles

Cette année, en collaboration avec plusieurs ludothèques, nous avons animé cette fête de fin d'année au Parc des Eaux-Vives avec le ludobus. Nous avons eu la possibilité de proposer différents jeux et jouets ainsi que les jeux géants. Comme toujours, nous avons eu beaucoup de succès auprès des parents et des enfants.

## ○ Fête de la Première Feuille

Pour la première fois depuis sa création, la fête de la 1<sup>ère</sup> feuille a été annulée. En effet, se basant sur les informations de Météo Cointrin qui annonçait beaucoup de pluie pour ce jour-là, une décision commune de renoncer à cette manifestation a été prise.

## ○ Location des déguisements



Chaque année nous avons acquis de nouveaux déguisements sur différents thèmes et pour tous les âges. Cela nous permet lors de la fête de l'escalade tout particulièrement de mettre à disposition de nos utilisateurs une soixantaine de costumes.

Ces déguisements sont également mis à disposition sur demande pour les anniversaires ou diverses fêtes tout au long de l'année.

- **Semaine associative**

Lors de la rentrée scolaire les diverses associations du quartier se mobilisent afin de présenter aux nouveaux parents et enfants les différentes activités proposées tout au long de l'année. La ludothèque organise et propose pendant 2 jours des jeux géants à l'Ecole de Saint-Antoine et 2 jours à l'Ecole de F.Hodler.

- **Fête de l'escalade**

L'Ecole de F. Hodler fête l'escalade le matin, suivi d'un repas de midi avec la fameuse soupe aux légumes mitonnée dans le préau par Monsieur Frei. Afin d'offrir un refuge bien chaud aux fées, Batman, chevaliers, princesses etc., la ludothèque ouvre ses portes non stop le matin dès 10h. jusqu'à 16h.00. Cette journée permet aux enfants n'ayant pas l'opportunité de fréquenter nos locaux de venir découvrir les lieux et les nombreuses possibilités basées sur le jeu.

- **Goûter de Noël**

Avant les vacances de Noël et pour fêter dignement les fêtes de fin d'année, nous avons comme habitude d'offrir à tous les enfants un goûter et cette année 160 petits pains, 200 barres de chocolat et 30 kilos de mandarine ont été engloutis.



## ○ Divers

Nous avons également assisté :

- aux réunions du comité de la ludothèque
- aux réunions de la Ville de Genève
- aux réunions pour la création du référentiel commun
- aux réunions pour un nouveau programme informatique
- aux réunions de la Maison de Quartier de Chausse-Coq
- à l'assemblée générale des restaurants scolaires
- aux séances de travail concernant « La fête de la 1ère feuille »
- aux réunions concernant « L'aménagement des parcs »
- à l'assemblée générale de l'Association Genevoise des Ludothèques
- aux réunions des responsables des ludothèques

Edith Rey  
Responsable



## **Membres du comité**

\* \* \*

**Madame Marianne Dubois  
Présidente**

**Monsieur Georges Lambert  
Vice-président**

**Madame Liliane Froidevaux  
Trésorière**

**Madame Anne Peeters  
Secrétaire**

**Madame Karin Borgeaud  
Membre du comité**

**Madame Hélène Mateew  
Membre du Comité**

**Madame Rabba DAFIR  
Membre du comité**

**Monsieur Pierre-Alain Donini  
Membre du comité**

## **Ludothécaires**

\* \* \*

**Madame Edith Rey  
Responsable**

**Monsieur Hervé Bouloudani  
Ludothécaire**

**Madame Dalila Geuggis  
Ludothécaire**

**Madame Teresa Munoz-Acosta  
Ludothécaire**

**Madame Sima Peydayesh  
Ludothécaire**

**Madame Lucie Thiam Bouleau  
Ludothécaire**

PROCES VERBAL  
de la 28<sup>ème</sup> Assemblée Générale du 13.05.2014  
de la Ludothèque Centre & Vieille-Ville

La séance débute à 18H40, présidée par Marianne Dubois. C'est la 6<sup>ème</sup> AG depuis notre changement de statuts en 2008 avec des ludothécaires salariées et le 28<sup>ème</sup> rapport depuis la création de la ludothèque qui aura 30 ans l'année prochaine.

Présents :

Membres du comité : Mesdames Karin Borgeaud, Marianne Dubois, Anne Peeters  
Rabha Dafer, Liliane Froidevaux, Hélène Mateev  
Monsieur Georges Lambert

Ludothécaires : Edith Rey, Lucie Thiam-Bouleau, Dalila Geuggis,  
Sima Pedayesh  
Excusés : Teresa Munoz Acosta et Hervé Bouloudani

Contrôleur aux comptes : Monsieur Pierre-Alain Donini  
Représentant MQCC : Monsieur Jean-Michel Haas

Représentante restaurants  
Scolaires. Madame Katalin Lehoczki

Parascolaire St-Antoine Excusé

Membres Ludothèque Madame Peta Schmid  
Excusées : Mesdames Véronique Robert, Maudet, Almeida,  
Gachet, Tahar.

1.

Commentaires de Marianne Dubois sur les activités de la ludothèque en 2013 dont le rapport sera remis aux autorités avec le magnifique dépliant. Ce ne sera donc qu'un survol.

L'an prochain, nous fêterons les 30 ans de la Ludo. Elle rappelle que la ludothèque a été créée par un petit groupe de bénévoles dont elle faisait partie avec Peta Schmid qui a démissionné l'an dernier. Peta est restée fidèle toutes ces années, prenant les PV, participant et faisant tout. La bureaucratie n'était pas aussi galopante qu'elle le devient de nos jours. On se résigne mais pas tout à fait, surtout suite à ce qui suit.

2 et 3. Présentation des comptes de l'année 2013

La dernière directive de la Ville exigeant quelques semaines avant l'AG, que pour les budget supérieur à 30'000 Frs ce qui est le cas des ludothèques, un réviseur de comptes ayant fait la formation spéciale SARL, (que notre réviseur habituel n'a pas faite, car très onéreuse, ce qui ne l'empêche nullement de tenir efficacement nos comptes depuis tant d'années à notre plus grande satisfaction) vérifie nos comptes empêchant dès lors que notre AG de ce jour soit légalement tenue puisque les comptes ne seront pas encore agréés. La Ville dit que « ce n'est pas grave ».

Notre comité donne néanmoins décharge pour la gestion des comptes au 31 décembre 2013 à Monsieur Donini et accepte la nomination de la Régie Yves Sauvagnin SARL au 01.01.2014



4. Composition du comité :

Marianne Dubois  
Rabha Dafer  
Karin Borgeaud  
Hélène Mateew  
Liliane Froidevaux  
Georges Lambert  
Anne Peeters

Lucie Thiam travaille depuis le 01.05.2013 comme ludothécaire a quitté le comité.  
Hélène Mateev démissionnaire au 31.05.2013 est devenue membre du comité.  
Notre réviseur aux comptes M. Donini, vu la situation hésite mais sur l'insistance de chacun, accepte de rester une année encore au comité.

5. Les points précédents sont votés à l'unanimité.
6. La cotisation annuelle reste telle quelle. La Ville va décider de la gratuité ou non des ludos. Certaines ludos qui sont contre les cotisations mettent des amendes qui atteignent parfois des sommes pharamineuses et qui ne seront jamais payées. Nous restons fermes sur la cotisation modeste demandée par famille.
7. L'année prochaine sera lourde de changements. Nous avons élu un vice-président, Georges Lambert, à qui Marianne transmettra le flambeau de la Ludo l'année prochaine mais nous espérons qu'elle gardera le Manège dont elle connaît tous les rouages et qui est un gros pavé. Edith arrivera à la retraite avant la prochaine AG et quelques-unes des membres du comité, fatiguées et étant entrées au comité par amitié pour Edith, la suivront. Il s'agit de Karin, Liliane probablement et Anne. Il faut donc recruter du monde. Lucie dit qu'elle s'y est déjà mise et qu'elle a approché quelques personnes parmi les parents des enfants d'aujourd'hui.
8. Nous n'avons pas fixé de date pour la prochaine AG, nous aimerions la faire avant le départ d'Edith. La date sera fixée lors d'un prochain comité.

Le comité de la Ludo a été convoqué à une rencontre avec Mme Emily Roulin qui a été mandatée par le service des écoles pour une évaluation des ludothèques en Ville de Genève, Certains parlent d'une sorte d'audit ? Des craintes sont exprimées ; il semblerait que la Ville soit tentée de nous transformer en bibliothèque en voulant fixer les heures d'ouverture et de fermeture et nous cantonner au prêt de jeux. Cela ne nous plaît pas du tout.

Le représentant de la MQCC, Jean-Michel Haas prend la parole pour remercier vivement la Ludothèque d'exister et de donner tant de temps aux jeunes de la Maison de Quartier. Le parascolaire en la personne de Mme Katalin Lehoczki fait de même et dit à quel point les enfants apprécient de pouvoir aller à la ludo.  
Tout le monde a trouvé la semaine sans écran très sympa.

La ludo fait un travail formidable, un grand merci tout spécial évidemment à Edith, l'âme de la ludo. Toutes les ludothécaires sont motivées et dynamiques, bravo à elles toutes.

La séance est levée vers 19H15 et on attaque les tartelettes au citron et les autres dans une bonne ambiance conviviale.

# CMD CONSEILS SARL

BUREAU FIDUCIAIRE  
Réviseur agréé n° 504489

## **Rapport de l'organe de révision sur le contrôle restreint à l'Assemblée générale des membres de LUDOTHEQUE CENTRE ET VIEILLE-VILLE, Genève**

En notre qualité d'organe de révision, nous avons contrôlé les comptes annuels (bilan, compte de profits et pertes) de la **LUDOTHEQUE CENTRE ET VIEILLE-VILLE** pour l'exercice arrêté au 31 décembre 2013.

La responsabilité de l'établissement des comptes annuels incombe au comité, alors que notre mission consiste à contrôler ces comptes. Nous attestons que nous remplissons les exigences légales d'agrément et d'indépendance.

Notre contrôle a été effectué selon la Norme suisse relative au contrôle restreint. Cette norme requiert de planifier et de réaliser le contrôle de manière telle que des anomalies significatives dans les comptes annuels puissent être constatées. Un contrôle restreint englobe principalement des auditions, des opérations de contrôle analytiques ainsi que des vérifications détaillées appropriées des documents disponibles dans l'entreprise contrôlée. En revanche, des vérifications des flux d'exploitation et du système de contrôle interne ainsi que des auditions et d'autres opérations de contrôle destinées à détecter des fraudes ne font pas partie de ce contrôle.

Lors de notre contrôle, nous n'avons pas rencontré d'élément nous permettant de conclure que les comptes annuels ne sont pas conformes à la loi et aux statuts.

Genève, le 27 juin 2014

**CMD CONSEILS SARL**

Yves Sauvegrain

**Réviseur agréé**

Annexes : Comptes annuels (bilan, compte de profits)

Av. Vibert 22  
Case postale 1464  
1227 Carouge  
Tél : 022.301.91.32 - Fax : 022.301.61.52



LUDOTHEQUE VIEILLE VILLE

Compte d'exploitation du 01-01-2013 au 31-12-2013

Exercice 2013, avec écritures provisoires

		Charges CHF	Produits CHF
<b>CHARGES D'EXPLOITATION</b>			
<b>Frais de personnel</b>			
4000	Salaires	2'542.00	
4011	Frais de formation	80.00	
4020	Indemnités diverses	495.00	
4030	Charges sociales	492.75	
	<b>Total frais de personnel</b>	<b>3'609.75</b>	
<b>Jeux</b>			
4110	Achat jeux	6'262.14	
4120	Renouvellement	128.10	
4130	Fournitures et petits matériel	1'075.96	
4140	Réparation et entretien	16.90	
	<b>Total Jeux</b>	<b>7'483.10</b>	
<b>Animations, manifestations</b>			
4210	Alimentation (nourriture)	1'610.10	
4220	Autres charges d'animation	461.58	
	<b>Total animations</b>	<b>2'071.68</b>	
<b>Frais de bureau et admin.</b>			
4310	Fournitures de bureau/photocop	1'024.75	
4315	Achat collective(ruban p-touch	683.90	
4325	Honoraires professionnel	800.00	
4330	Affranchissements	499.35	
4340	Télécommunications	1'283.20	
4350	Assurances (incen,vol,RC, etc)	609.80	
4360	Frais bancaires et CCP	125.58	
4380	Informatique	3'258.98	
4390	prestations en nature VGE	215'916.00	
	<b>Total frais de bureau</b>	<b>224'201.56</b>	
<b>Diverses charges</b>			
4410	Cotisation divers association	527.00	
4420	Achat de mobilier	1'064.60	
4430	Nettoyage et Entretien	14.50	
4450	Frais de comité	1'232.70	
	<b>Total diverses charges</b>	<b>2'838.80</b>	
	<b>TOTAL DES CHARGES</b>	<b>240'204.89</b>	
<b>PRODUITS D'EXPLOITATION</b>			
<b>Produits des cotisations</b>			
6010	Cotisations annuelles		4'950.00
	<b>Total produits des cotisations</b>		<b>4'950.00</b>

LUDOTHEQUE VIEILLE VILLE

Compte d'exploitation du 01-01-2013 au 31-12-2013

Exercice 2013, avec écritures provisoires

		Charges CHF	Produits CHF
<b>Subventions</b>			
6020	Subvention ville de Genève		14'080.00
6021	Subventions extraordinaires VGE		3'412.00
6022	Subventions pour prestations en nature VGE		215'916.00
	<b>Total subventions</b>		<b>233'408.00</b>
<b>Animations, manifestations</b>			
6210	Produits animations		200.00
	<b>Total des produits d'animation</b>		<b>200.00</b>
<b>Divers produits</b>			
6300	Intérêts-produits CCP/banques		3.60
	<b>Total divers produits</b>		<b>3.60</b>
	<b>TOTAL PRODUITS D'EXPLOITATION</b>		<b>238'558.00</b>
	<b>RESULTAT D'EXPLOITATION</b>	<b>1'643.29</b>	
7400	Solde subvention 2012		419.19
<b>Totaux</b>		<b>240'204.89</b>	<b>238'980.79</b>
<b>Perte d'exploitation</b>			<b>1'224.10</b>
<b>Totaux égaux</b>		<b>240'204.89</b>	<b>240'204.89</b>

## LUDOTHEQUE VIEILLE VILLE

**Bilan au 31-12-2013**

Exercice 2013, avec écritures provisoires

		Actif CHF	Passif CHF
<b>A C T I F</b>			
<b>Actif circulant</b>			
<b>liquidités</b>			
1000	Caisse	271.59	
1010	Chèques postaux	2'758.48	
<b>Réalisable</b>			
	<b>Total actif circulant</b>	<b>3'030.07</b>	
<b>Comptes de régularisation</b>			
1400	Charges payées d'avance	709.80	
	<b>Total des cpts régularisation</b>	<b>709.80</b>	
	<b>TOTAL DE L'ACTIF</b>	<b>3'739.87</b>	
<b>P A S S I F</b>			
<b>Fonds étrangers</b>			
<b>Dettes à court terme</b>			
2020	Créanciers		1'048.50
2040	AVS & ALFA		399.60
	<b>Total fonds étrangers</b>		<b>1'448.10</b>
<b>Fonds propres</b>			
2210	Capital début de l'exercice		3'515.87
2225	Perte de l'exercice	1'224.10	
	<b>Total fonds propres</b>		<b>2'291.77</b>
	<b>TOTAL DU PASSIF</b>		<b>3'739.87</b>